

FELLOWES

Kradzież tożsamości

Raport z badań

Anna Wilk

2013-10-03

[Wpisz tutaj streszczenie dokumentu. Streszczenie jest zazwyczaj krótkim podsumowaniem treści dokumentu. Wpisz tutaj streszczenie dokumentu. Streszczenie jest zazwyczaj krótkim podsumowaniem treści dokumentu.]

Spis treści

1. Problematyka i zakres badań.....	3
2. Cechy społeczno-demograficzne respondentów.....	4
3. Wyniki badań.....	5
3.1 Dokumenty i karty płatnicze w życiu codziennym.....	5
3.2 Korespondencja papierowa.....	7
3.3 Miejsce pracy.....	9
3.4 Internet.....	10
3.5 Weryfikacja i zabezpieczanie danych w instytucjach.....	16
3.6 Zabezpieczanie danych w przypadku utraty dokumentów.....	21
3.7 Wyniki testu.....	24
4. Podsumowanie.....	27

1. Problematyka i zakres badań

Kradzież tożsamości nie jest zjawiskiem nowym. Mamy z nim do czynienia wówczas, gdy **ktoś bezprawnie wejdzie w posiadanie naszych danych osobowych i wykorzysta je wbrew naszej woli, podszywając się pod nas**. Na temat zagrożeń z tym związanych i sposobów zabezpieczania danych wiele się mówi. Problem jest szeroki – obejmuje niemal wszystkie aspekty życia prywatnego, jak i zawodowego. Niebezpieczeństwa, na jakie narażone są jednostki wciąż się zmieniają, co dodatkowo utrudnia skuteczne zabezpieczenie swoich danych. Dlatego też ilość przestępstw dokonywanych dzięki skradzionym danym osobowym z roku na rok rośnie.

Istnieją różne metody pozyskiwania danych osobowych do celów przestępczych. Począwszy od prostych polegających na pozyskiwaniu informacji z wyrzucanych na śmietnik dokumentów, nośników informatycznych lub wyludzaniu danych bezpośrednio od osób, których one dotyczą, po bardziej skomplikowane – wymagające specjalistycznej wiedzy i technologii, do których zaliczyć można wyszukiwanie i gromadzenie informacji umieszczonych w Internecie lub włamywanie się do prywatnych i firmowych komputerów.

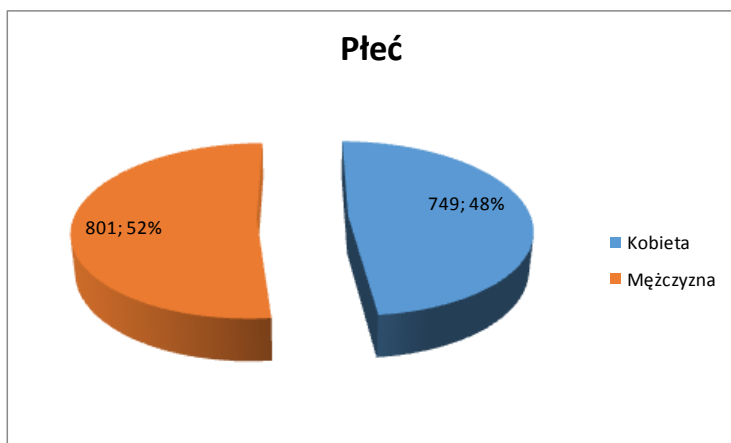
Celem tegorocznych badań było sprawdzenie stanu wiedzy społeczeństwa na temat zjawiska kradzieży tożsamości. W badaniach uwzględnione zostały m.in.: skala zjawiska, znajomość problematyki kradzieży tożsamości, sposoby zabezpieczania się przed kradzieżą oraz zachowania społeczne wpływające na poziom zagrożenia.

Badania prowadzone były za pomocą ankiety internetowej zamieszczonej na stronie <http://ochronatozsamosci.pl/>. Partnerami merytorycznymi programu są Biuro Informacji Kredytowej oraz Fellowes.

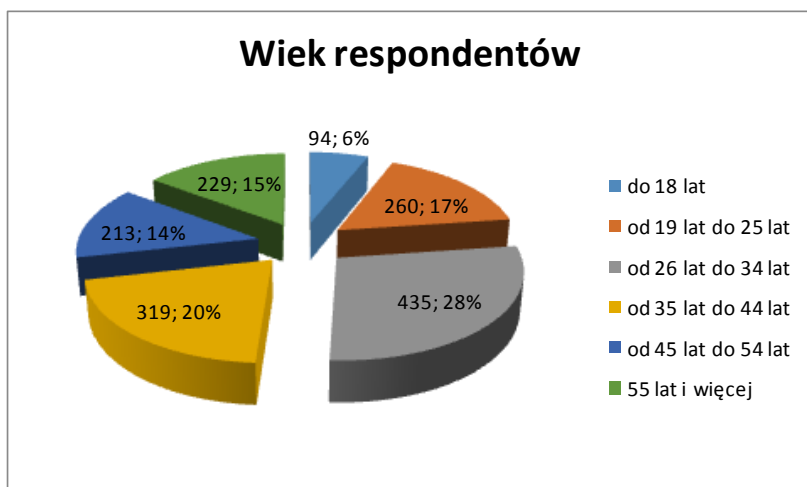
Badania rozpoczęły się 1 października 2012 i trwały do 1 października 2013. W ciągu roku ankietę wypełniło 1550 badanych. Raport został wykonany przez Fellowes przy współpracy z BIK.

2. Cechy społeczno-demograficzne respondentów

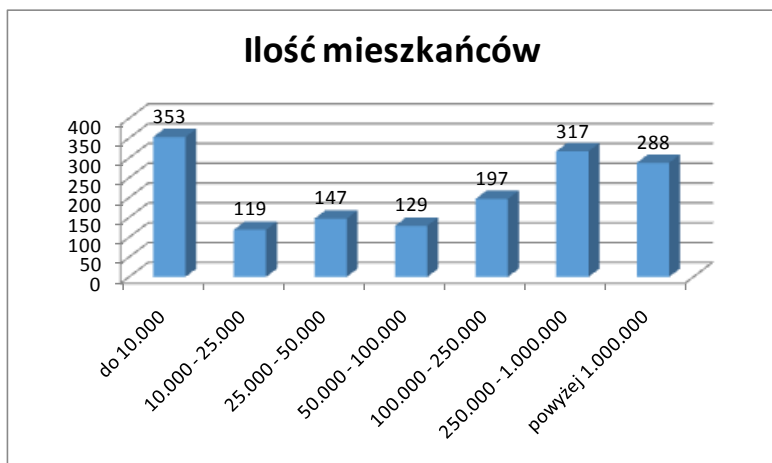
W badaniach wzięło udział 52% mężczyzn oraz 48% kobiet.



Wśród badanych przeważały osoby w wieku od 26 do 44 lat, które stanowiły 48% badanych.



Respondenci biorący udział w badaniu pochodzili przede wszystkim z małych miejscowości lub wsi (353 osoby). Drugą grupę stanowiły osoby zamieszkujące duże miejscowości – od 250 tysięcy do 1 miliona mieszkańców (317). Kolejną liczną grupę stanowili mieszkańcy polskich aglomeracji (288).

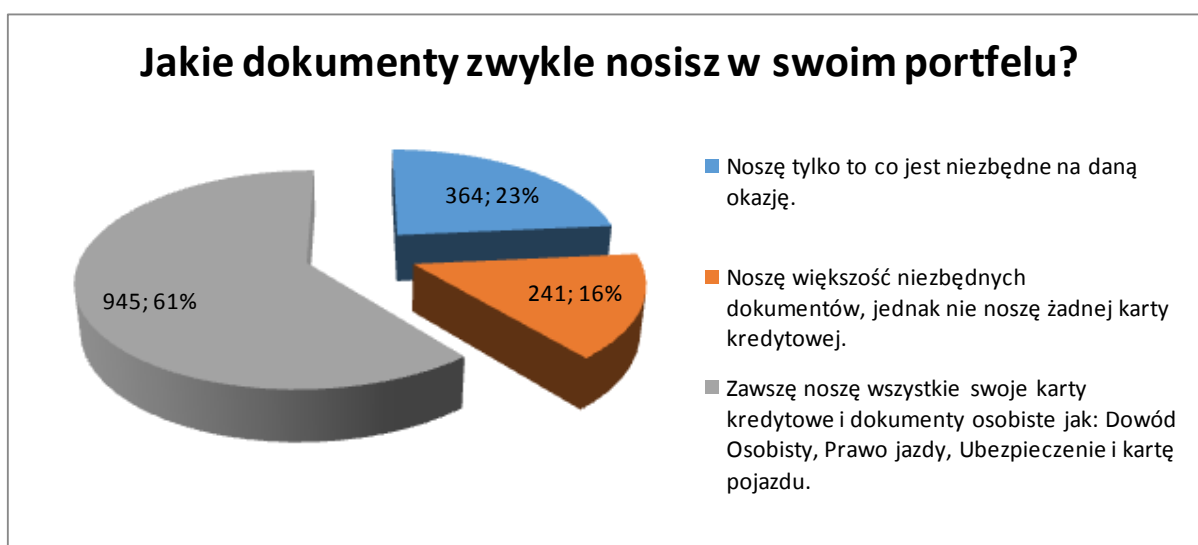


3. Wyniki badań

3.1 Dokumenty i karty płatnicze w życiu codziennym

Badani w większości noszą przy sobie wszystkie swoje dokumenty, niezależnie od tego, czy potrzebują ich w danej sytuacji. Taką postawę wyraziło aż 61% respondentów, czyli 945 osób. Aż 16% badanych wskazało, że co prawda nosi przy sobie wszystkie dokumenty, ale zostawia w domu kartę kredytową. Osoby te tylko pozornie chronią się przed problemem utraty swojej tożsamości – w ten sposób zabezpieczają się jedynie przed obciążeniem konta po utracie karty kredytowej, a nie wszystkimi możliwymi skutkami kradzieży tożsamości.

Jedynie 23% osób biorących udział w badaniu wykazuje się dużym pragmatyzmem i nosi przy sobie te rzeczy, które są niezbędne w danym momencie.



Jak wskazują poniższe analizy płeć respondenta nie ma wpływu na jego stosunek do noszenia wszystkich dokumentów przy sobie.

Jakie dokumenty nosisz w swoim portfelu/torebce wg płci	Kobieta	Mężczyzna
Noszę tylko to co jest niezbędne na daną okazję.	24%	23%
Noszę większość niezbędnych dokumentów, jednak nie noszę żadnej karty kredytowej.	15%	16%
Zawszę noszę wszystkie swoje karty kredytowe i dokumenty osobiste jak: Dowód Osobisty, Prawo jazdy, Ubezpieczenie i kartę pojazdu.	60%	62%

Badani stosunkowo dobrze zabezpieczają kody PIN do posiadanych kart płatniczych. Choć jedynie 16% wykorzystuje specjalne programy do przetrzymywania haseł. Większość badanych (72%) trzyma je w domu, w miejscu uważanym za bezpieczne. Jednak aż 12% respondentów naraża się na duże zagrożenie zapisując swoje kody PIN na kartkach noszonych w portfelu razem z kartami płatniczymi lub w telefonie. Takie zachowania narażają te osoby na kradzież tożsamości i utratę środków pieniężnych znajdujących się na koncie.

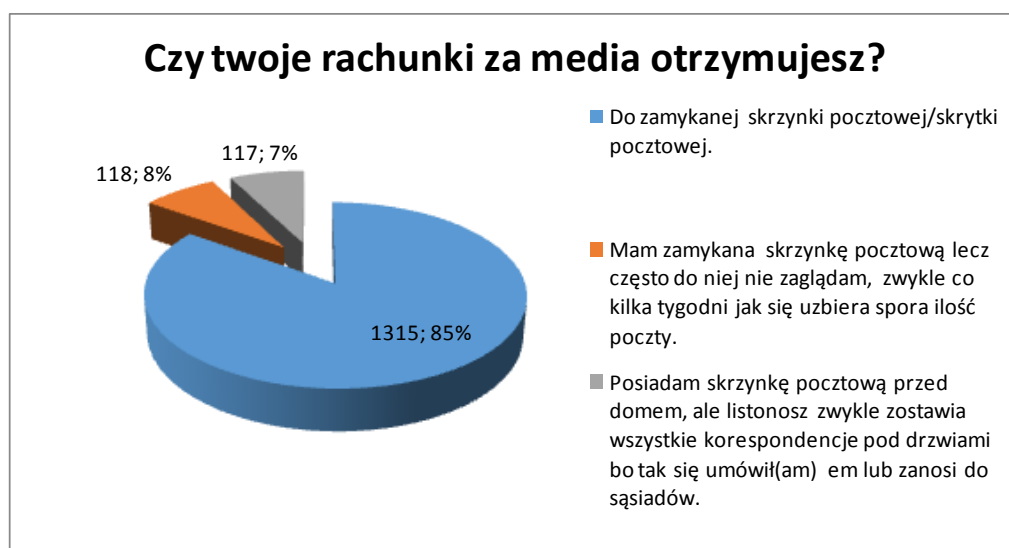


Na sposób przechowywania kodów PIN do kart płatniczych wpływa wiek respondentów. Wbrew obiegowej opinii najwięcej osób zapisujących kody na kartkach i noszących je razem z kartą znajduje się wśród osób młodych do 18. roku życia. W tej grupie wiekowej znajduje się jednocześnie najwięcej osób wykorzystujących specjalne programy do przetrzymywania haseł.

Sposób przechowywania kodu PIN wg wieku	do 18 lat	od 19 lat do 25 lat	od 26 lat do 34 lat	od 35 lat do 44 lat	od 45 lat do 54 lat	55 lat i więcej
Noszę w portfelu bo nigdy nie mogę ich zapamiętać.	14%	2%	2%	2%	3%	6%
Trzymam w bezpiecznym miejscu w domu.	47%	76%	74%	72%	75%	71%
Wykorzystuję specjalny program do przetrzymywania haseł.	29%	16%	18%	15%	12%	12%
Zapisuję w telefonie.	11%	7%	6%	11%	10%	11%

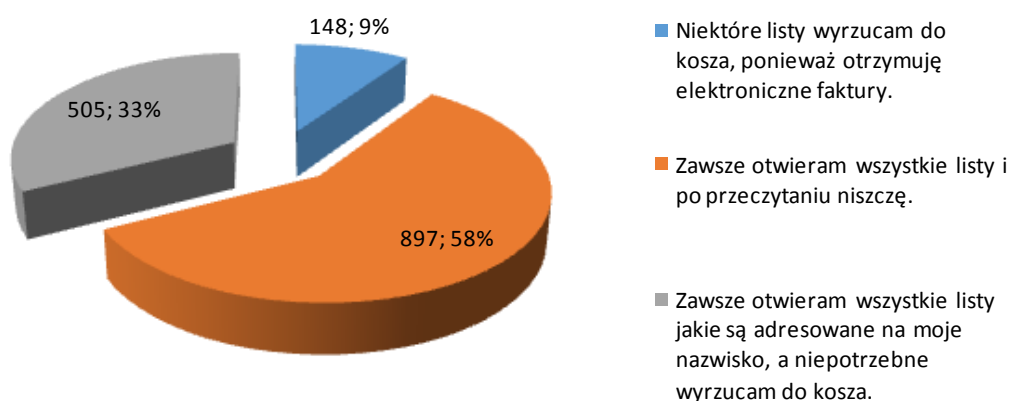
3.2 Korespondencja papierowa

Korespondencja papierowa jest do większości respondentów przekazywana prawidłowo, czyli do zamykanej skrzynki/skrytki pocztowej. Taką informację podało 93% badanych. Jednak w grupie tej 8% stanowią osoby, które nie odbierają poczty regularnie i narażają się tym samym na kradzież. Aż 7% badanych zachowuje się bardzo nieodpowiedzialnie i naraża się na utratę tożsamości zgadzając się na pozostawianie poczty pod drzwiami lub u sąsiadów.



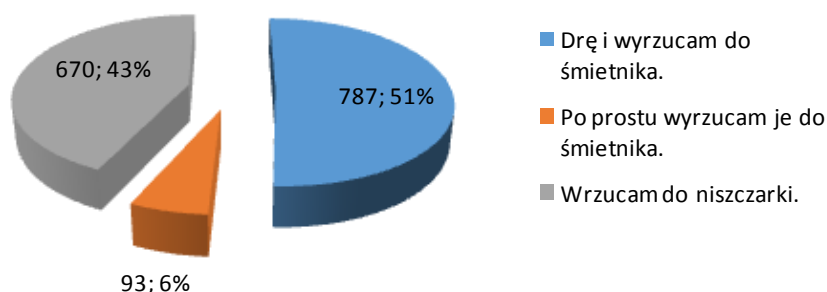
A jak respondenci postępują z adresowanymi do nich listami z firm telekomunikacyjnych i sieci komórkowych, w których znajdują się niemal wszystkie istotne dane osobowe o właścicielu rachunku? W zdecydowanej większości (91%) badani wykazują się świadomością i sprawdzają całą korespondencję, która do nich przychodzi. Po przeczytaniu zaś, 58% niszczy ją skutecznie uniemożliwiając odczytanie danych. Co 3 badany wyrzuca taką korespondencję po przeczytaniu do kosza. Jednak aż 9% nawet jej nie sprawdza i w całości wyrzuca do śmieci.

Czy zdarza Ci się wyrzucać nie otwartą korespondencję z firm telekomunikacyjnych i sieci komórkowych?



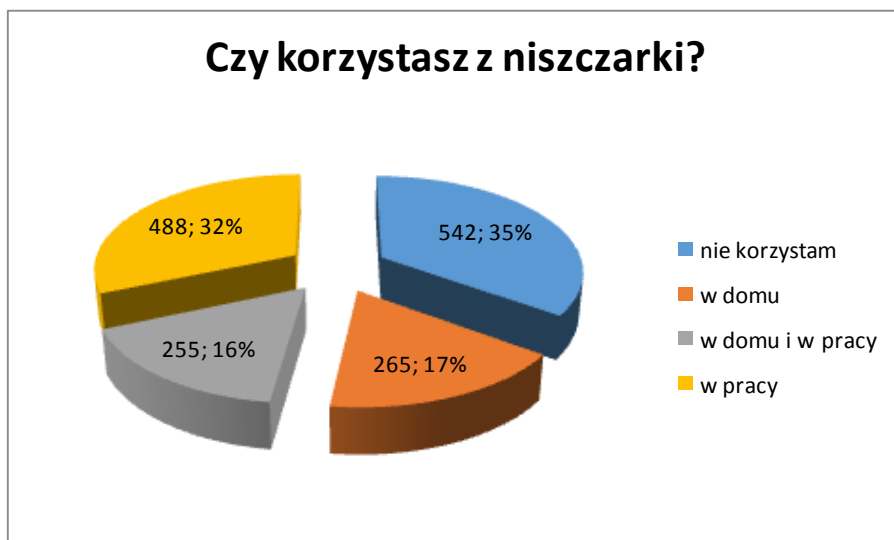
Respondenci deklarują dbałość o zabezpieczenie starej, zbędnej dokumentacji (np. wyciągami z banków, potwierdzeniami wpłaty, opłaconymi rachunkami). 43% z nich oświadcza, że do jej niszczenia używa niszczarki. Ponad połowa badanych (51%) drze i wyrzuca taką dokumentację do śmietnika, niszczy ją więc tylko pozornie – z jedynie przedartych dokumentów łatwo odzyskać wszystkie informacje. 6% badanych w całości wyrzuca ją do kosza.

Co robisz ze starymi wyciągami bankowymi, potwierdzeniami przelewów i opłaconymi rachunkami?



Niszczarka to jeden z najbezpieczniejszych sposobów niszczenia zbędnej, a zawierającej istotne dane, dokumentacji. W badanej grupie z niszczarek nie korzysta jedynie 35% osób. Duży odsetek osób korzystających z niszczarki w pracy (32%) może wynikać z regulacji

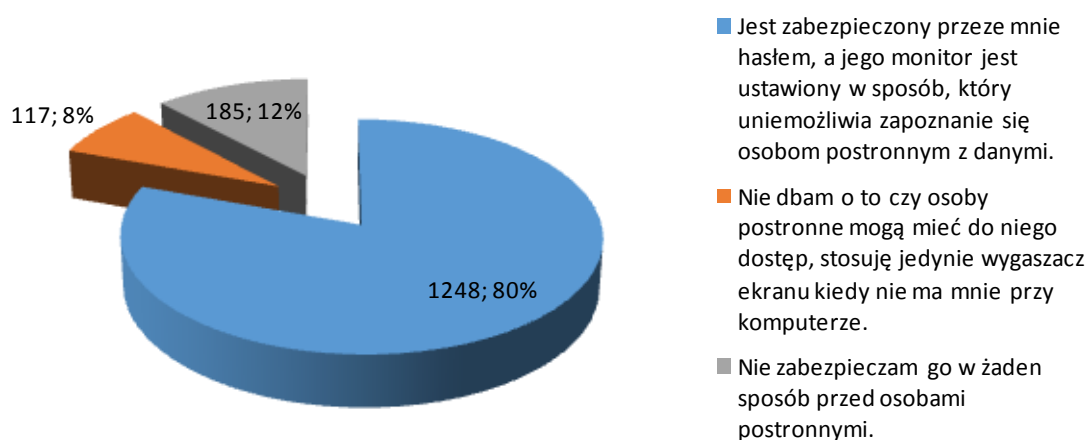
prawnych nakazujących skuteczne niszczenie dokumentacji zawierającej dane osobowe. Dość zaskakujące wydaje się jednak, że co 3 badany korzysta z niszczarek w domu (33% - w domu oraz w domu i pracy). Świadczy to przede wszystkim o wzroście świadomości społeczeństwa na temat zagrożeń wynikających z nienależytego niszczenia dokumentacji zawierającej dane osobowe.



3.3 Miejsce pracy

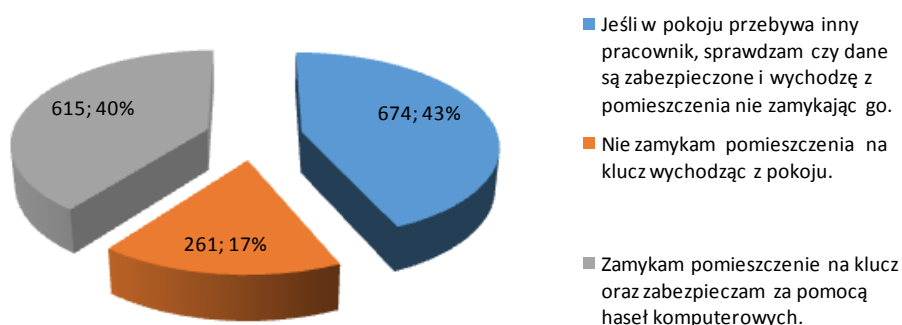
Osoby biorące udział w badaniu w zdecydowanej większości dbają o zabezpieczenie swojego miejsca pracy i dokumentów na jakich pracują na komputerze. Aż 80% badanych ustawia monitor w taki sposób, żeby osoby postronne nie miały możliwości zapoznania się z danymi, a także zabezpiecza swój komputer hasłem. 8% respondentów jako zabezpieczenie firmowego komputera, przy którym pracuje, stosuje jedynie wygaszacz ekranu. Jednak aż 12% nie stosuje żadnych zabezpieczeń i naraża siebie jak i firmę, w której pracuje, na wiele niebezpieczeństw.

Komputer, z którego korzystasz w miejscu pracy:



Bardzo podobne postawy wykazują respondenci w stosunku do zabezpieczania danych osobowych znajdujących się w ich firmie. Większość badanych (83%) zabezpiecza je stosując hasła komputerowe i jeśli jest taka możliwość – zamykając drzwi. Jedynie 17% badanych zostawia wszystko do swobodnej dyspozycji osób trzecich.

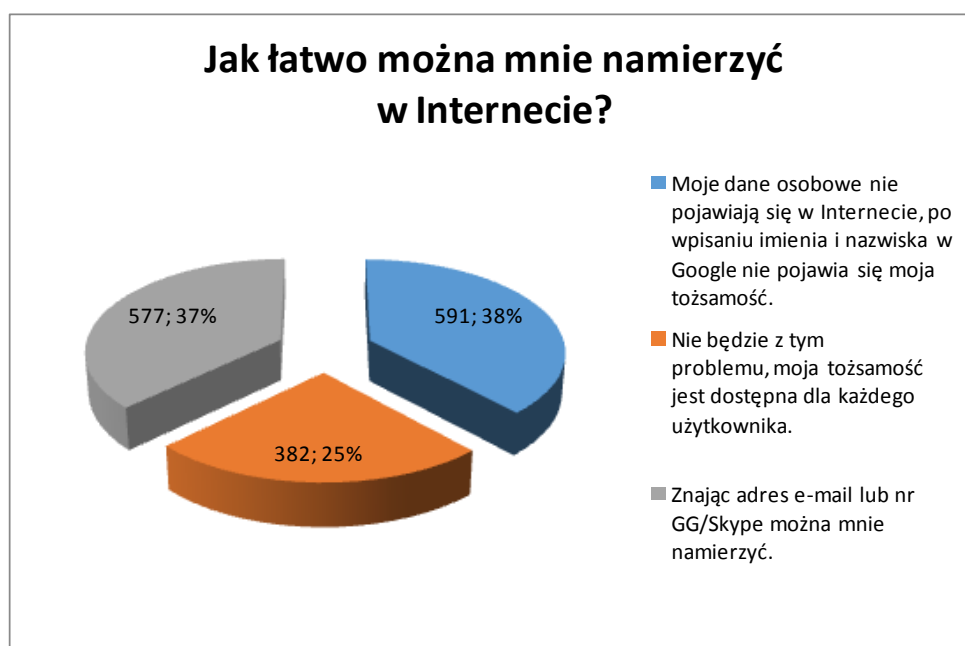
Kiedy w moim miejscu pracy wychodzę z pomieszczenia, w którym przechowywane są dane osobowe:



3.4 Internet

Osoby biorące udział w badaniu w większości dobrze zabezpieczają swoją tożsamość w Internecie. Aż 38% badanych jest w nim całkowicie anonimowa – w Google nie pojawia się

tożsamość użytkownika po wpisaniu imienia i nazwiska. Drugą grupę (37%) tworzą osoby, których zidentyfikowanie jest możliwe przez adres mailowy lub nr GG/Skype. I choć wydaje się to rozwiązaniem bezpiecznym tak naprawdę naraża użytkownika na szereg niebezpieczeństw. Wynika to z faktu, że adres mailowy przypisany jest w sieci do konkretnej jednostki i dzięki niemu można np. otrzymać dostęp do prywatnych danych na portalach społecznościowych lub poznać miejsce pracy. Aż 25% respondentów udostępnia wszystkie swoje dane osobowe każdemu Internaucie, narażając się tym samym na wiele niebezpieczeństw związanych z kradzieżą tożsamości.

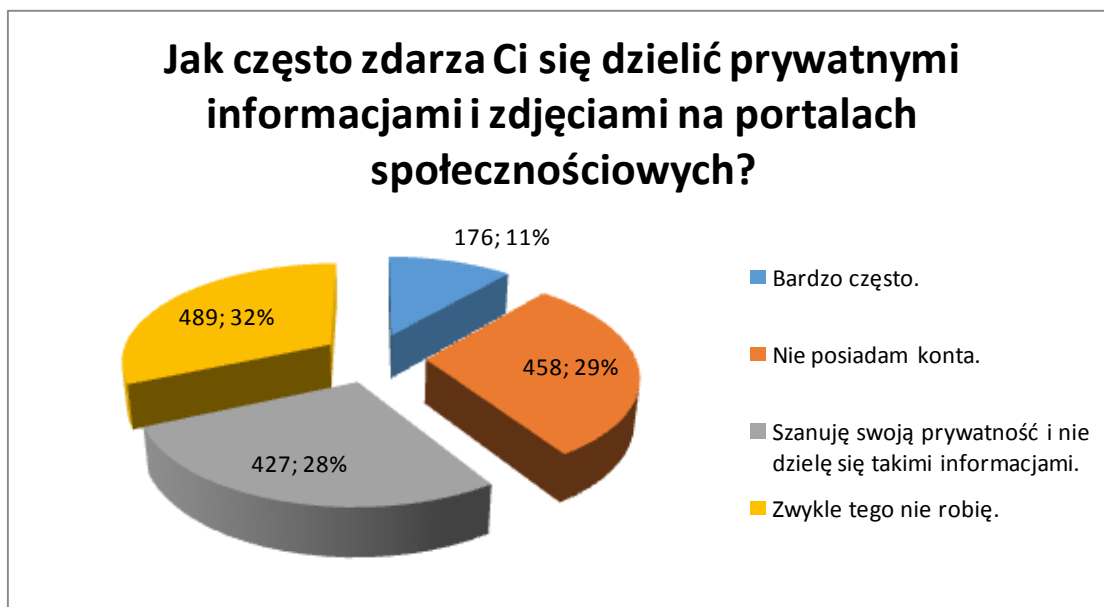


Szczegółowe analizy wykazały, że mężczyźni częściej niż kobiety (różnica 5 punktów %) publikują swoje dane w Internecie bez żadnej kontroli.

Jak łatwo można mnie namierzyć w Internecie wg płci	Kobieta	Mężczyzna
Moje dane osobowe nie pojawiają się w Internecie, po wpisaniu imienia i nazwiska w Google nie pojawia się moja tożsamość.	39%	38%
Nie będzie z tym problemu, moja tożsamość jest dostępna dla każdego użytkownika.	22%	27%
Znając adres e-mail lub nr GG/Skype można mnie namierzyć.	39%	35%

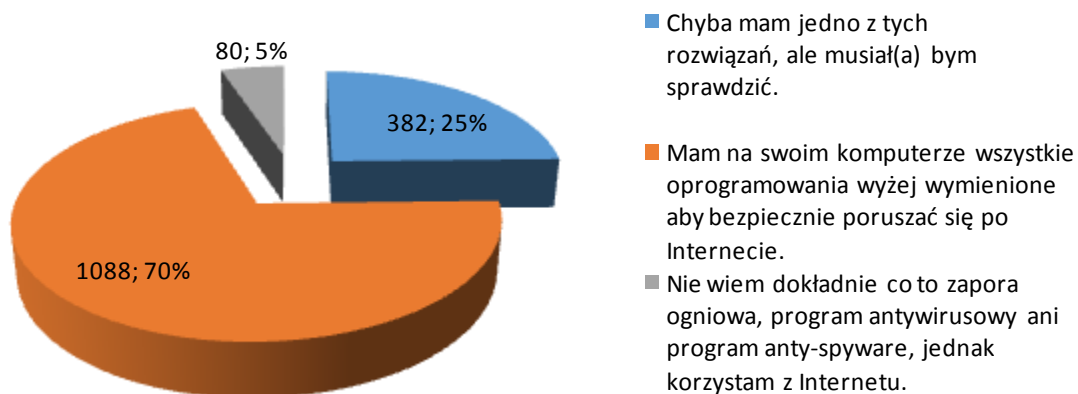
Trochę inaczej sytuacja wygląda w stosunku do dzielenia się danymi osobowymi na portalach społecznościowych. W tym wypadku badani deklarują dużą świadomość i wstrzemięźliwość w stosunku do dzielenia się informacjami prywatnymi lub zdjęciami. Aż

29% badanych nie posiada konta na tego typu portalach. Wśród osób korzystających z tych funkcji Internetu aż 28% respondentów nie dzieli się prywatnymi informacjami i stara chronić swoją prywatność. Aż 32% osób korzystających z mediów społecznościowych przekazuje takie informacje sporadycznie. Jedynie 11% badanych deklaruje, że swoje życie prywatne podaje do publicznej wiadomości w Internecie.



Osoby biorące udział w badaniach deklarują dużą świadomość w przypadku zabezpieczania prywatnego komputera przed zagrożeniami płynącymi z sieci. Zdecydowana większość z nich (70%) zabezpiecza swoje komputery we wszystkie dostępne oprogramowania (zapory systemowe, programy antywirusowe i anti-spywere), aby móc bezpiecznie korzystać z Internetu. Co 4 badany jest przekonany, że jego komputer posiada jakieś zabezpieczenia, ale nie wie jakie. Zaskakujący wydaje się fakt, że aż 5% respondentów w ogóle nie zna tych oprogramowań i nie wie do czego służą. Nie zabezpieczają więc się w żaden sposób przed zagrożeniami płynącymi z sieci.

Czy twój komputer podczas korzystania z Internetu chroniony jest zaporą systemową, programem antywirusowym lub anty - spyware?

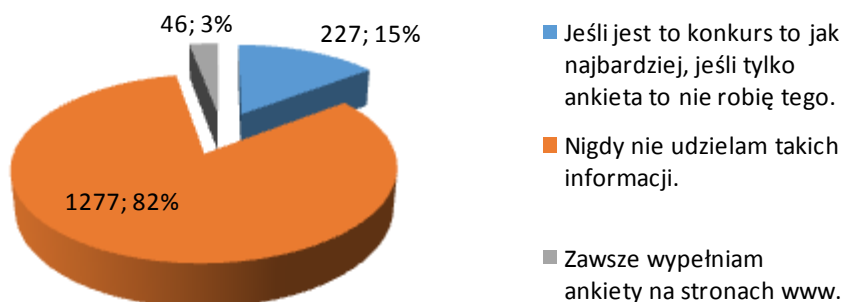


Szczegółowe analizy wykazały, że respondenci powyżej 26. roku życia bardziej dbają o poziom zabezpieczenia swojego prywatnego komputera przed zagrożeniami z sieci.

Zabezpieczenia komputera wg wieku	do 18 lat	od 19 lat do 25 lat	od 26 lat do 34 lat	od 35 lat do 44 lat	od 45 lat do 54 lat	55 lat i więcej
Chyba mam jedno z tych rozwiązań , ale musiał(a) bym sprawdzić.	29%	31%	24%	21%	25%	22%
Mam na swoim komputerze wszystkie oprogramowania wyżej wymienione aby bezpiecznie poruszać się po Internecie.	65%	63%	72%	74%	70%	72%
Nie wiem dokładnie co to zaporą ogniową, program antywirusowy ani program anty-spyware, jednak korzystam z Internetu.	6%	5%	4%	6%	5%	6%

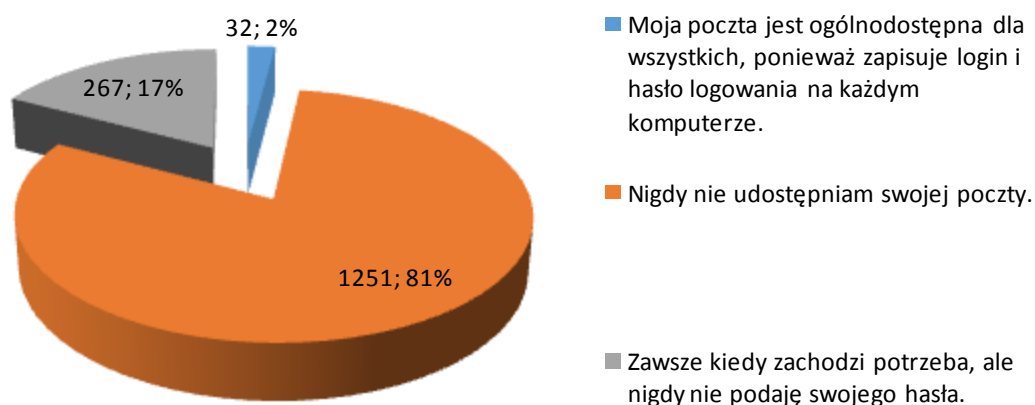
Większość badanych deklaruje, że nie podaje swoich danych osobowych w czasie wypełniania ankiet internetowych. Taką opinię wyraziło 82% osób. Jednak 18% respondentów jest gotowych podać swój PESEL, adres zamieszkania czy nazwisko panięskie matki, jeśli takie są wymagania konkursu internetowego, w którym biorą udział.

Czy zdarza Ci się wypełniać ankiety internetowe, w których podajesz PESEL, adres zamieszkania itp.?



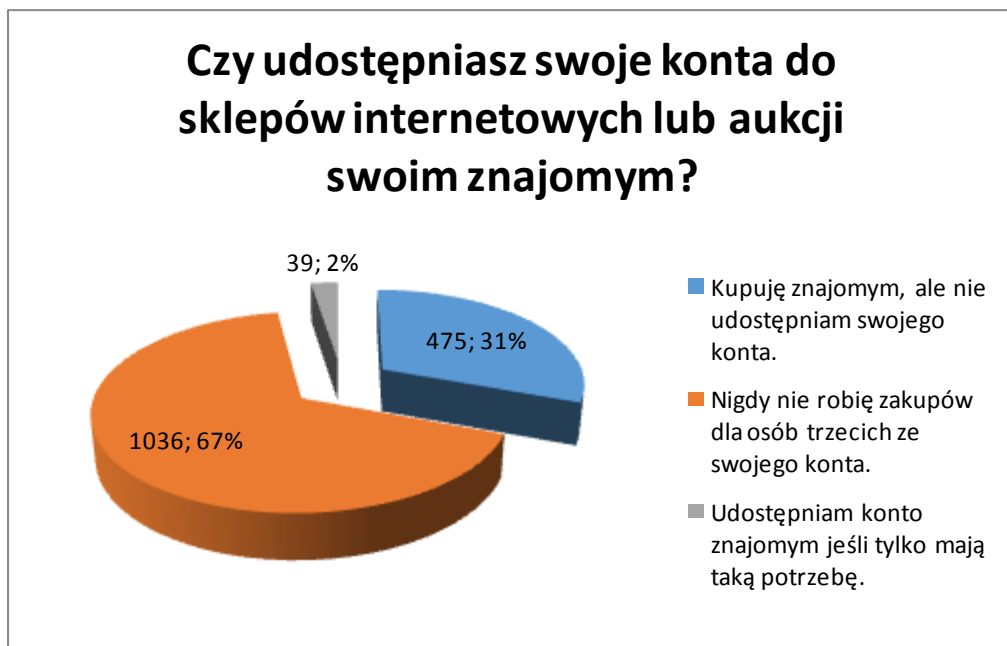
Uczestnicy badania w dużej mierze strzegą również swoich adresów e-mail i haseł dostępu. Aż 81% badanych deklaruje, że nigdy nikomu nie udostępni swojej poczty. 17% respondentów w razie potrzeby pozwoli skorzystać ze swojej skrzynki pocztowej, ale bez podawania hasła. Jedynie 2% nie zabezpiecza swojej skrzynki e-mail i zapisuje swoje loginy i hasła na każdym komputerze.

Jak często udostępniasz osobom trzecim swoją skrzynkę e-mail?



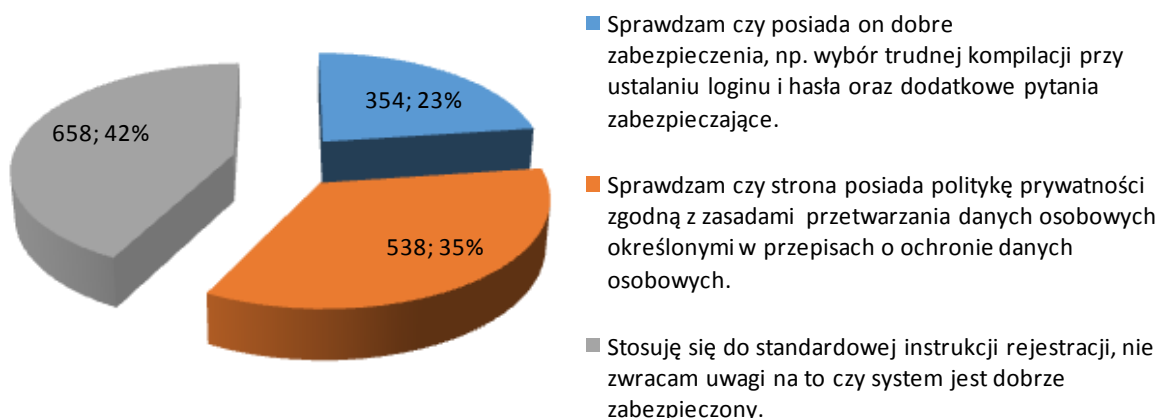
Respondenci wykazują się dużą powściągliwością w stosunku do użyczenia swoich kont do aukcji lub sklepów internetowych. 67% z nich przyznało, że nigdy nie robi zakupów dla osób trzecich ze swojego konta. Niespełna co 3 badany (31%) dokonuje zakupów w imieniu

znajomych ze swojego konta. Jedynie 39 osób (2%) w udostępnianiu tego typu danych nie widzi żadnych problemów.



Badania wskazują, że podczas rejestracji w serwisach internetowych respondenci automatycznie stosują się do instrukcji logowania i nie sprawdzają poziomu zabezpieczeń ani posiadanej przez serwis polityki prywatności. Tak postępuje aż 42% badanych. Jedynie co 3 respondent (35%) rozpoczyna współpracę z serwisem od sprawdzenia czy strona posiada politykę prywatności zgodną z zasadami przetwarzania danych osobowych 23% badanych sprawdza poziom zabezpieczeń oferowanych przez stronę, co wpływa na poziom zabezpieczenia ich danych przed osobami trzecimi, ale nie przed wykorzystaniem danych przez właściciela strony.

Podczas rejestracji w elektronicznym serwisie internetowym:



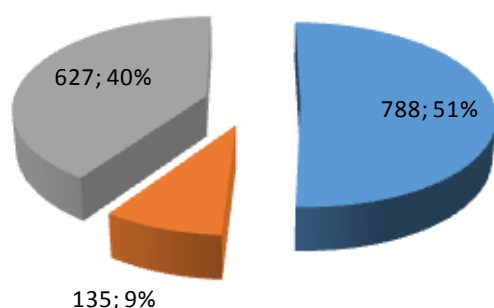
Szczegółowe analizy wskazują, że kobiety częściej niż mężczyźni (różnicą 9 punktów %) stosują się do standardowej instrukcji rejestracji do serwisów internetowych, bez zwracania uwagi na jakość jego zabezpieczenia. Natomiast mężczyźni częściej (różnicą 8 punktów %) sprawdzają czy strona posiada dobre zabezpieczenia (np. wybór trudnej kombinacji przy ustalaniu loginu czy hasła).

Sprawdzanie serwisów internetowych wg płci	Kobieta	Mężczyzna
Sprawdzam czy posiada on dobre zabezpieczenia, np. wybór trudnej kombinacji przy ustalaniu loginu i hasła oraz dodatkowe pytania zabezpieczające.	19%	27%
Sprawdzam czy strona posiada politykę prywatności zgodną z zasadami przetwarzania danych osobowych określonymi w przepisach o ochronie danych osobowych.	34%	35%
Stosuję się do standardowej instrukcji rejestracji, nie zwracam uwagi na to czy system jest dobrze zabezpieczony.	47%	38%

3.5 Weryfikacja i zabezpieczanie danych w instytucjach

Badani przywiązują dużą wagę do wydatków domowych. Aż 91% z nich sprawdza stan swojego konta bankowego i kart kredytowych, w tym 51% robi to szczegółowo każdego miesiąca. Jedynie co 10 badany (9%) w ogóle tego nie robi.

Czy weryfikujesz stan swojego konta bankowego i kart kredytowych?



- Jestem bardzo skrupulatny i analizuję swoje wydatki każdego miesiąca.
- Nigdy tego nie robię bo wiem ile wydaję i na co.
- Zwykle sprawdzam stan swojego konta i kart kredytowych.

Szczegółowe analizy wykazały, że w większości to osoby młode (do 18. roku życia) nie przywiązują wagi co do stanu swojego konta i kart płatniczych. Prawdopodobnie wynika to z faktu, że sami jeszcze nie podejmują pracy zarobkowej i wydają pieniądze otrzymane od rodziców.

Weryfikacja stanu konta i kart płatniczych wg wieku	do 18 lat	od 19 lat do 25 lat	od 26 lat do 34 lat	od 35 lat do 44 lat	od 45 lat do 54 lat	55 lat i więcej
Jestem bardzo skrupulatny i analizuję swoje wydatki każdego miesiąca.	49%	43%	54%	51%	53%	52%
Nigdy tego nie robię bo wiem ile wydaję i na co.	23%	10%	6%	8%	8%	8%
Zwykle sprawdzam stan swojego konta i kart kredytowych.	28%	46%	40%	42%	39%	40%

Szczegółowe analizy wykazały także, że to mężczyźni (różnicą 9 punktów %) częściej sprawdzają stan konta i kart płatniczych.

Weryfikacja stanu konta i kart płatniczych wg wieku	Kobieta	Mężczyzna
Jestem bardzo skrupulatny i analizuję swoje wydatki każdego miesiąca.	46%	55%
Nigdy tego nie robię bo wiem ile wydaję i na co.	10%	7%
Zwykle sprawdzam stan swojego konta i kart kredytowych.	44%	37%

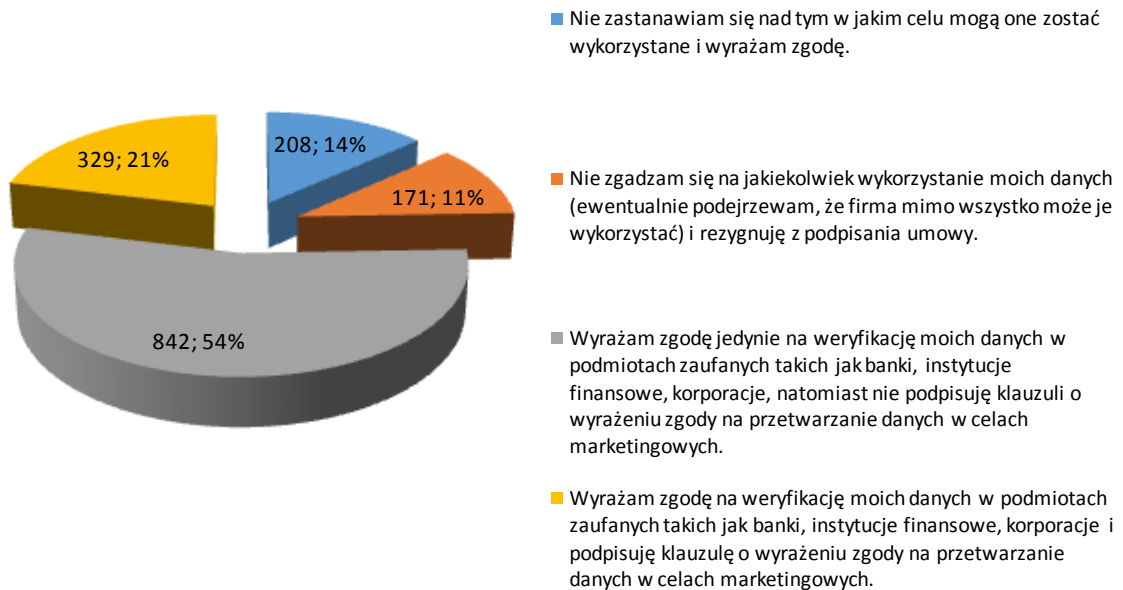
Respondenci dużą wagę przykładają do sposobu przekazywania danych służących do ich weryfikacji podczas publicznego kontaktu z różnymi instytucjami, np. bankiem. Aż 81% badanych zawsze stara się przekazywać swoje dane osobowe (takie jak: imię, nazwisko, PESEL, nazwisko panińskie matki, hasło, kod) w miejscu oddalonym od osób postronnych

(innych klientów, przechodniów). Wśród badanych jest tylko 9% osób, które nie zwracają uwagi na obecność osób trzecich.



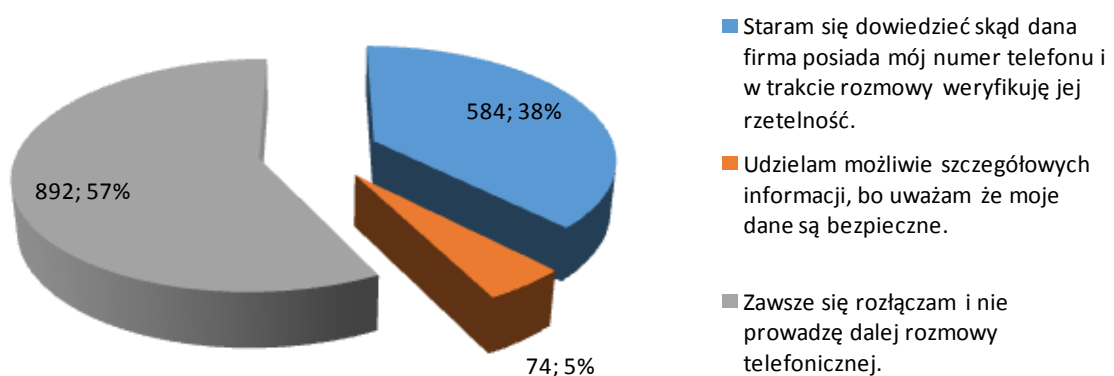
W momencie podpisywania umów respondenci wykazują się dużą niechęcią do wyrażania zgody na wykorzystanie ich danych osobowych. Aż 11% nigdy jej nie wyraża, a jeśli taka opcja nie jest uwzględniona – nie podpisuje takich umów. Aż 75% wyraża zgodę na weryfikację danych w podmiotach zaufanych, takich jak banki, inwestycje finansowe, w tym 54% nie zgadza się także na przetwarzanie danych w celach marketingowych. Jedynie 14% badanych nie zastawania się i zawsze wyraża zgodę.

Podczas zawierania umów spotykam się z prośbą o wyrażenie zgody na przetwarzanie moich danych osobowych:



Respondenci w różny sposób podchodzą do rozmów telefonicznych prowadzonych z nieznanymi konsultantami. Ponad połowa badanych (57%) automatycznie się rozłącza i nie kontynuuje rozmowy. Jednak aż 38% osób biorących udział w badaniu w czasie takiej rozmowy próbuje zweryfikować rzetelność rozmówcy i dowiedzieć się skąd dana firma posiada jego numer telefonu. 5% ankietowanych udziela szczegółowych informacji o sobie nieznanemu konsultantowi telefoniczemu, wierząc, że jego dane są bezpieczne.

Czy zdarzyło Ci się odpowiadać na pytania zadawane przez nieznaną konsultantów w celu weryfikacji danych osobowych?

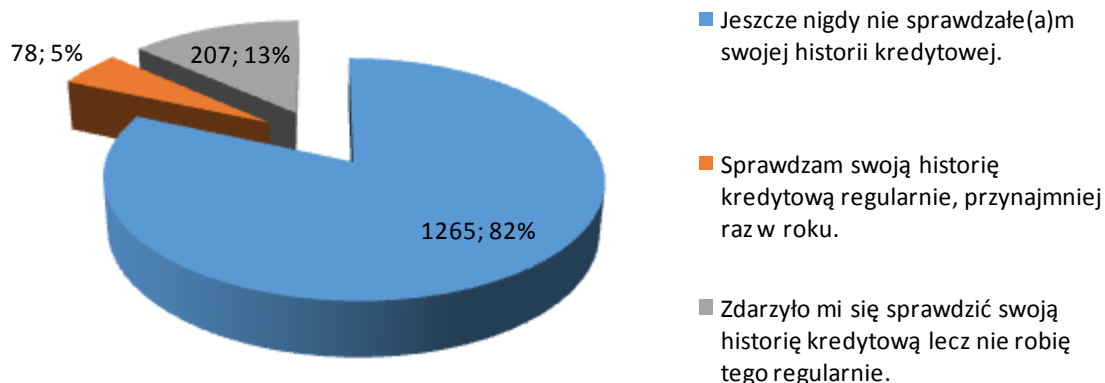


Aż 81% osób biorących udział w badaniu nie dochodzi, co dzieje się z ksero ich dowodu tożsamości po podpisaniu umowy (np. w banku). W grupie tej, 47% respondentów przekonanych jest, że są one przechowywane razem z umową, natomiast 42% nigdy się nad tym nie zastanawiało. Jedynie co 10 badany (11%) prosi o zniszczenie ich w niszczarce, kiedy nie są już potrzebne.



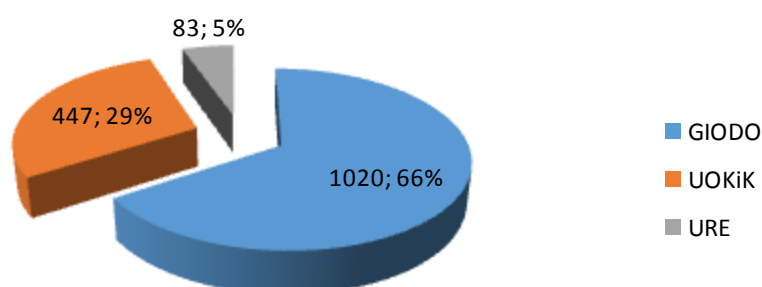
Osoby biorące udział w badaniu nie sprawdzają swojej historii kredytowej. Aż 82% badanych jeszcze nigdy nie weryfikowało swojej historii w Biurze Informacji Kredytowej. 13% respondentów dokonało tego kilkakrotnie, a jedynie 5% sprawdza swoją historię kredytową regularnie, przynajmniej raz w roku.

Czy weryfikowałeś swoją historię kredytową w Biurze Informacji Kredytowej?



Zaskakujący wydaje się fakt, że aż 33% badanych nie wie jaki urząd państwowy jest odpowiedzialny za ochronę danych osobowych. Na Główny Urząd Ochrony Danych Osobowych jako właściwy organ administracyjny wskazało 66% respondentów.

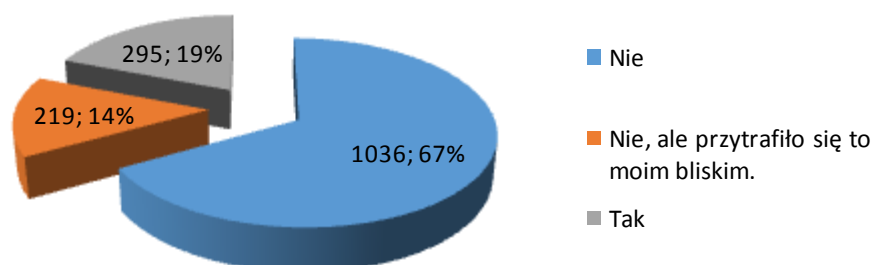
Czy wiesz jaki urząd jest odpowiedzialny za ochronę Twoich danych osobowych?



3.6 Zabezpieczanie danych w przypadku utraty dokumentów

Badania wskazują, że aż 19% respondentów narażonych było na utratę tożsamości. 14% przyznało, że sytuacja taka dotyczyła ich bliskich. Oznacza to, że problem utraty danych osobowych dotyczył aż 33% badanych.

Czy kiedykolwiek zgubiłeś lub skradziono Ci dowód tożsamości?



Szczegółowe analizy nie wykazały wpływu płci na narażenie utratą tożsamości wynikającej z faktu zgubienia lub kradzieży dokumentu tożsamości.

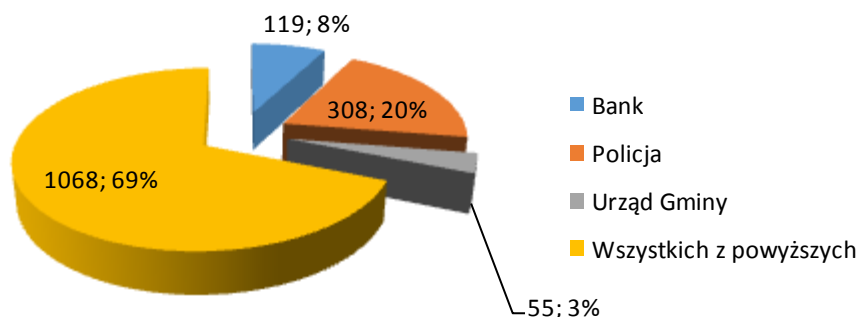
Utrata dowodu tożsamości wg płci	Kobieta	Mężczyzna
Nie	65%	69%
Nie, ale przytrafiło się to moim bliskim	15%	13%
Tak	20%	18%

Zależność pomiędzy utratą dowodu tożsamości i narażeniem się na przestępstwa wynikające z przywłaszczenia danych osobowych wykazuje zmienna – wiek respondenta. W grupie najmłodszych badanych do 18 roku życia znalazło się najwięcej osób, których bliscy zgubili lub skradziono im dokumenty.

Utrata dowodu tożsamości wg wieku	do 18 lat	od 19 lat do 25 lat	od 26 lat do 34 lat	od 35 lat do 44 lat	od 45 lat do 54 lat	55 lat i więcej
Nie	53%	68%	66%	67%	74%	65%
Nie, ale przytrafiło się to moim bliskim	28%	14%	16%	12%	8%	15%
Tak	19%	18%	18%	21%	18%	20%

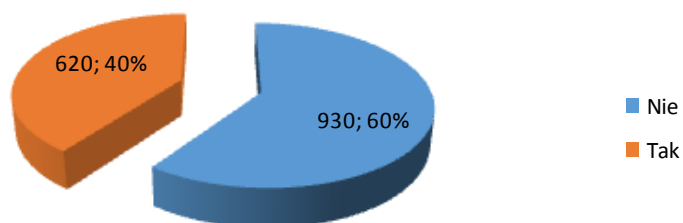
Badani w większości (69%) posiadają informacje na temat instytucji jakie należy zawiadomić w przypadku utraty dowodu tożsamości. Zdaniem co 5 respondenta w celu zabezpieczenia swoich danych wystarczy zawiadomić policję. 8% osób wskazało na bank.

Do jakiej instytucji powinieneś zgłosić utratę dowodu tożsamości, aby zabezpieczyć swoje dane?



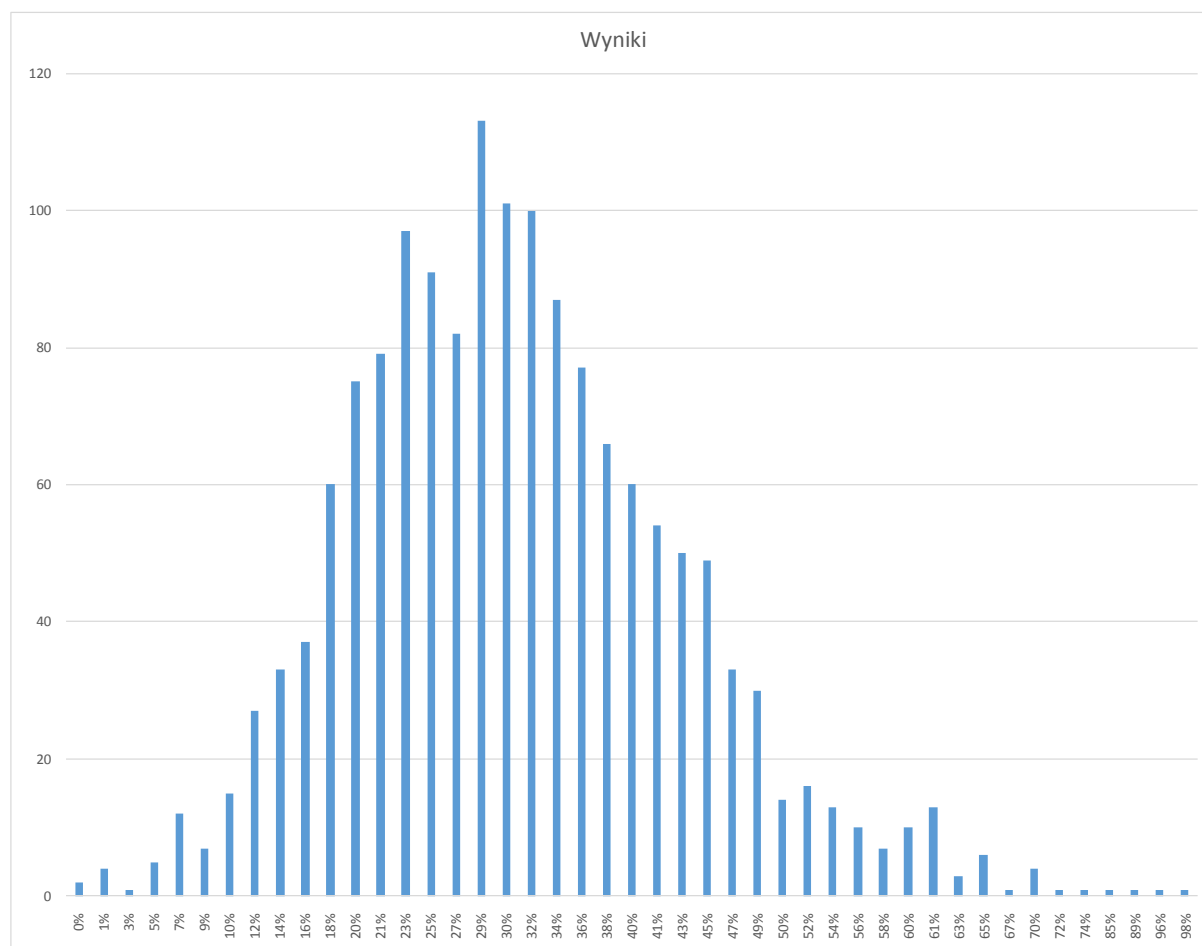
Jedynie 40% badanych wie, że fakt utraty dowodu tożsamości można zgłosić w dowolnej placówce banku (nawet jeśli nie ma się w nim konta).

Czy wiesz, że fakt utraty dowodu tożsamości możesz zgłosić w dowolnej placówce banku?

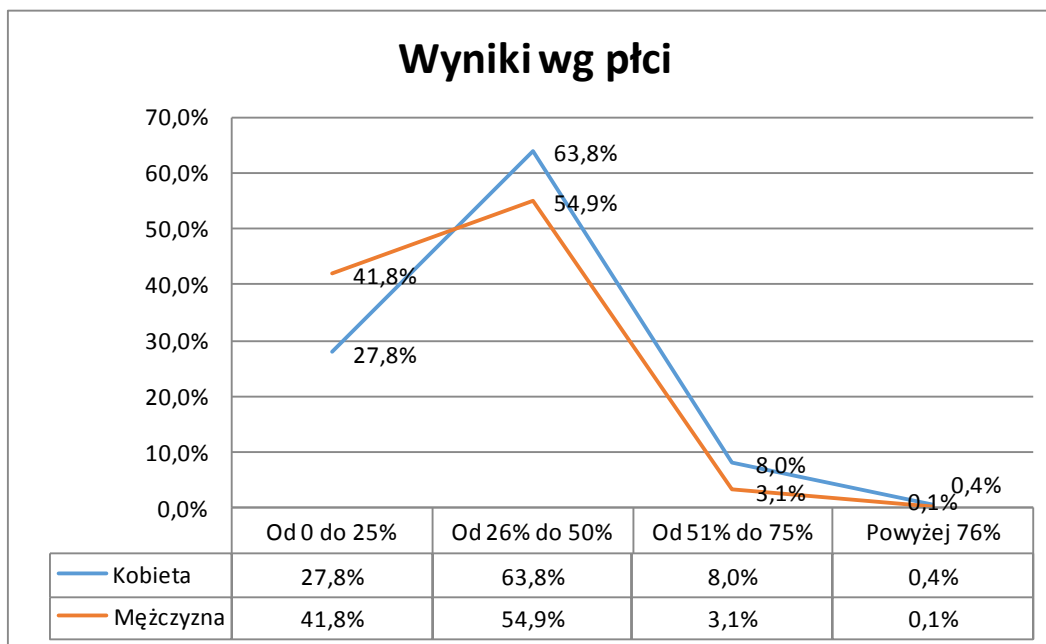


3.7 Wyniki testu

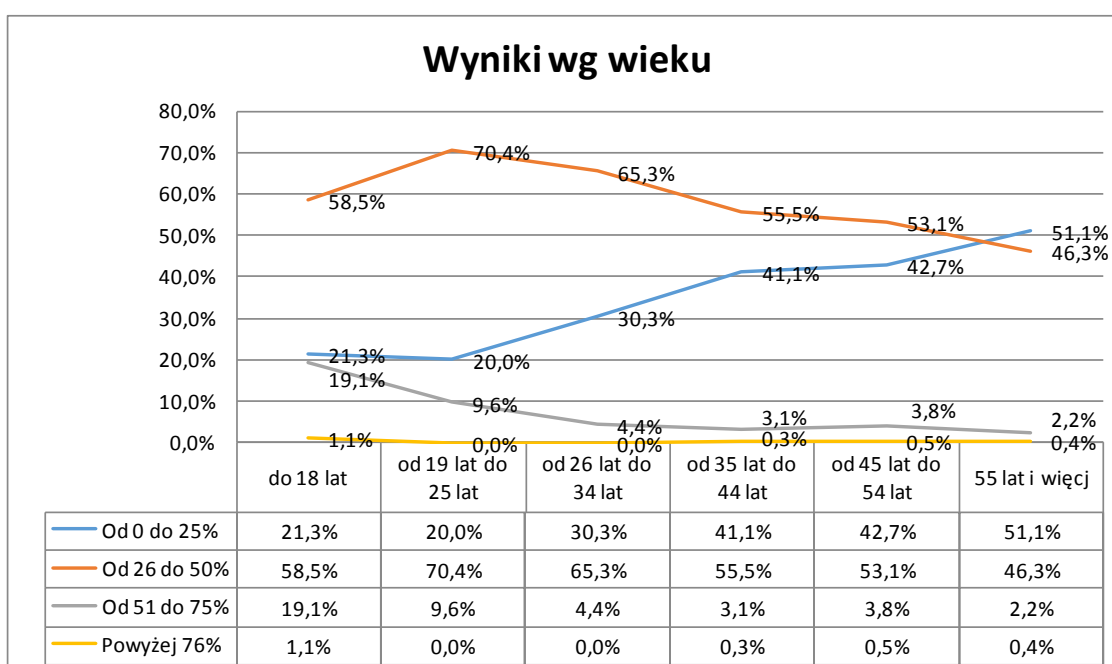
Wyniki testu pokazują, że większość badanej grupy respondentów zabezpiecza się przed zagrożeniem kradzieży tożsamości na dobrym poziomie. Średni wynik uzyskany przez badanych to 34%, co oznacza, że jednostki narażone są na zagrożenie wynikające z kradzieży tożsamości w 34%.



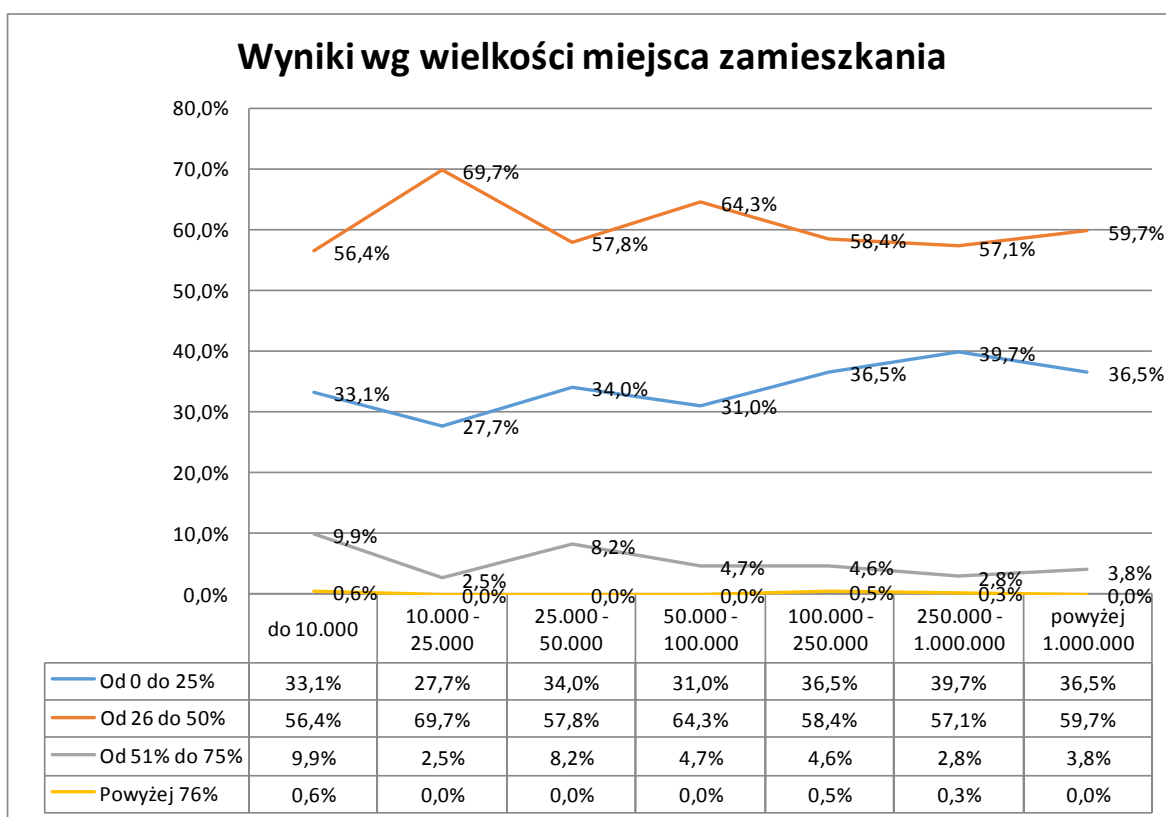
Szczegółowe wyniki badań pokazują, że mężczyźni zdecydowanie lepiej od kobiet chronią się przed utratą tożsamości. Prawie 42% mężczyzn osiągnęło wynik końcowy testu do 25%, co oznacza małe narażenie się na utratę danych osobowych. Wśród kobiet taki wynik uzyskało jedynie 28% (różnica w stosunku do mężczyzn 14 punktów %). Największa liczba kobiet (64%) osiągnęła wynik od 26 do 50%, co daje średni poziom ochrony przed kradzieżą tożsamości. W przypadku mężczyzn średni poziom zabezpieczenia swoich danych uzyskało 55% (różnica w stosunku do kobiet 9 punktów %). Aż 8% kobiet w stosunku do 3% mężczyzn zabezpiecza się słabo, o czym świadczy wynik testu w granicach 51 do 75%. Najniższy poziom zabezpieczenia przed kradzieżą tożsamości (wynik testu powyżej 76%) uzyskało: 3 kobiety i 1 mężczyzna.



Także wiek respondentów wpływa na ich poziom zabezpieczenia się przed kradzieżą tożsamości. Zdecydowanie najslabiej zabezpieczają się osoby młode do 18 roku życia oraz od 19 do 25 lat. Wśród nich znajduje się najwięcej osób z najniższym (odpowiednio 1%; 0%) i średnim (odpowiednio 19%; 10%) wynikiem testu oraz najmniejszą grupą osób najlepiej zabezpieczoną przed ryzykiem (odpowiednio 21%; 20%). Im starsza grupa wiekowa tym większy odsetek osób najmniej narażonych na utratę danych osobowych. Zdecydowanie najlepiej zabezpieczona przed kradzieżą tożsamości jest najstarsza grupa respondentów – osoby powyżej 55 roku życia. Wśród nich znajduje się najwięcej osób o najlepszym wyniku, a więc najlepiej chroniących swoje dane osobowe (51%).



Analizy wykazała także wpływ miejsca zamieszkania na wyniki końcowe testu. Najmniejszy odsetek osób najlepiej chroniących się przed kradzieżą tożsamości zamieszkuje niewielkie miejscowości – od 10 do 25 tys. mieszkańców. Także w tego typu miejscowościach mieszka najwięcej osób o średnim poziomie zabezpieczenia swoich danych. Więcej osób dobrze zabezpieczających swoje dane osobowe mieszka w miejscowościach powyżej 100 tys. mieszkańców.



4. Podsumowanie

Podsumowując najważniejsze wyniki :

- 61% badanych zawsze nosi przy sobie wszystkie swoje dokumenty zawierające dane osobowe, niezależnie od faktu czy z nich w danym momencie korzysta;
- 12% badanych zapisuje kody PIN kart płatniczych w telefonach lub na kartkach noszonych w portfelu wraz z tymi kartami;
- Aż 65 osób korzysta z niszczarek podczas niszczenia dokumentów;
- 57% badanych nie niszczy odpowiednio, a więc w sposób uniemożliwiający identyfikację danych, starej zbędnej dokumentacji (wyciągów bankowych, potwierdzenia przelewów, rachunków);
- 80% respondentów tak ustawia swój komputer firmowy, aby osoby postronne nie miały możliwości zapoznać się z danymi, jakie się na nim znajdują, wprowadzają także hasło blokujące dostęp na czas swojej nieobecności;
- 25% badanych udostępnia swoje prywatne dane osobowe bez żadnych ograniczeń w Internecie;
- 70% badanych zabezpiecza swój komputer we wszystkie dostępne oprogramowania (zapory systemowe, programy antywirusowe, anty-spywere);
- 18% respondentów jest gotowych podać swój PESEL, adres zamieszkania czy nazwisko panieńskie matki, jeśli takie są wymagania konkursu internetowego, w którym biorą udział.
- 81% badanych nigdy nie udostępnia swojej skrzynki e-mail ani haseł dostępu;
- 35% badanych rozpoczyna współpracę z serwisem od sprawdzenia czy strona posiada politykę prywatności zgodną z zasadami przetwarzania danych osobowych;
- kobiety częściej niż mężczyźni (różnicą 9 punktów %) stosują się do standardowej instrukcji rejestracji do serwisów internetowych, bez zwracania uwagi na jakość jego zabezpieczenia;
- Mężczyźni częściej (różnicą 8 punktów %) sprawdzają czy strona posiada dobre zabezpieczenia;

- 7% badanych wyraża zgodę się na pozostawianie poczty pod drzwiami lub u sąsiadów;
- 14% badanych nie zastawania się i zawsze wyraża zgodę na przetwarzanie ich danych osobowych we wszystkich celach (weryfikacyjnych, marketingowych) podczas podpisywania umów;
- 5% ankietowanych udziela szczegółowych informacji o sobie nieznanemu konsultantowi telefonicznemu, wierząc że jego dane są bezpieczne; 38% badanych w czasie takiej rozmowy próbuje zweryfikować rzetelność rozmówcy i dowiedzieć się skąd dana firma posiada jego numer telefonu;
- Aż 81% osób biorących udział w badaniu nie wie co dzieje się z ksero ich dowodu tożsamości po podpisaniu umowy (np. w banku);
- 82% badanych jeszcze nigdy nie weryfikowało swojej historii w Biurze Informacji Kredytowej;
- 33% badanych nie wie jaki urząd państwowy jest odpowiedzialny za ochronę danych osobowych;
- 19% respondentów narażonych było na utratę tożsamości; 14% przyznało, że sytuacja taka dotyczyła ich bliskich;
- 69% badanych wie jakie instytucje należy zawiadomić w przypadku utraty dowodu tożsamości;
- średni wynik uzyskany przez badanych to 34%. Oznacza on, że średnio jednostki narażone są na zagrożenie wynikające z kradzieży tożsamości w 34%.